

Лахшский район Республики Таджикистан подвержен селевым потокам за счет близкого соседства с ледником Саид-Нафиси (ранее Баралмос). В последние годы ледник стал все более нестабильным в результате изменения климата. Это привело к образованию на его поверхности множества ледниковых озер разного размера. Ежегодно повышение температуры воздуха вызывает частичные прорывы этих озер, что приводит к ледниковым селевым потокам вдоль ручья Девонасой (Арчакапа) в деревне Обшорон, джамоат Сурхоб (подрайон) Лахшского района, РРП.

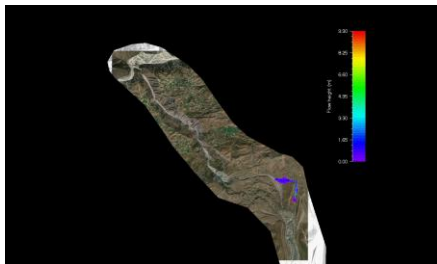


Схема прорыва ледникового озера (gif)



Последствия селевых потоков в Лахшском районе - блокировка республиканской дороги и разрушение их практически до самой коренной породы.

Что означает тревожный сигнал?

Если вы услышали звуковую тревогу или сообщение «Тревога. СЕЛЬ», это означает, что система зафиксировала угрозу схода селя.

 **Время до возможного схода: 3–7 минут** (зависит от вашего местоположения).

Ваши действия при сигнале тревоги:

- Сохраняйте спокойствие и не паникуйте
- Слушайте инструкции, передаваемые через громкоговорители
- Немедленно покиньте опасную зону, следуя эвакуационным маршрутам

📌 Таблички с чёрными стрелками на жёлтом фоне указывают безопасное направление

- Если вы не видите табличек поблизости, то направляйтесь вверх по склону или к ближайшему безопасному выходу
- Сразу уходите из русла реки — даже небольшой поток может быть смертельно опасен
- Помогите детям, женщинам, пожилым людям и лицам с ограниченными возможностями
- Ожидайте дальнейших указаний от сотрудников Комитета по чрезвычайным ситуациям и гражданской обороне при Правительстве Республики Таджикистан или других спасательных служб
- **🚫 Не возвращайтесь в опасную зону без официального разрешения**

! Важно помнить

- Не подходите к рекам, каналам и мостам во время дождей
- Не переходите бурные потоки воды
- Даже небольшой поток может быть смертельно опасен
- После дождя риск сохраняется — покиньте опасную зону заранее
- Даже неглубокая вода может быть опасной и проводить электрический ток
- Не используйте ненадёжные мосты и переправы
- При необходимости перехода используйте палку для проверки глубины
- Следите за предупреждениями и прогнозами погоды
- Используйте официальные источники, включая Комитет по чрезвычайным ситуациям


Действия при эвакуации

Перед уходом из дома:

- отключите электричество
- перекройте газ и воду
- закройте окна и двери

После схода селя

- Оказывайте помощь пострадавшим
- Не заходите в опасные зоны без разрешения
- Обращайтесь за помощью при необходимости

 Комитет по чрезвычайным ситуациям и гражданской обороне при Правительстве Республики Таджикистан напоминает: если вы оказались в чрезвычайной ситуации и вам необходима помощь, немедленно звоните по номерам **112, 93 880 28 19, 223-13-11, или 221-91-19.**

і О системе оповещения

- Автоматизированная система мониторинга и оповещения установлена в 2026 г. специалистами Комитета по чрезвычайным ситуациям и гражданской обороне при Правительстве Республики Таджикистан и Агентством по гидрометеорологии при Комитете по охране окружающей среды Республики Таджикистан, в рамках проекта GLOFCA, реализуемого ЮНЕСКО при финансовой поддержке Адаптационного фонда.
- При угрозе селя срабатывает сирена, голосовое сообщение и световые табло.
- Сигнал охватывает 1 км вдоль долины: 500 м вверх и вниз от центра установки.

Дополнительная информация

В 2025–2026 годах в Лахшском районе Местный исполнительный орган района совместно с Комитетом по чрезвычайным ситуациям и гражданской обороны, Агентством по гидрометеорологии при Комитете по охране окружающей среды и Центром изучения ледников Национальной академии наук Республики Таджикистан реализует комплекс адаптационных мер в рамках проекта «Снижение уязвимости населения Центрально-Азиатского региона от паводков, вызванных прорывом ледниковых озёр в условиях изменения климата» (GLOFCA), осуществляемого ЮНЕСКО при поддержке Адаптационного фонда.

Ключевые мероприятия включают:

- установку системы раннего оповещения на пилотной территории;
- расширение существующей альтернативной дороги и укладку гравийного покрытия на участке между сёлами Корвонгузар и Дуагба;
- стабилизация склонов с помощью посадок деревьев и установки информационных знаков.

Больше информации о проекте: www.glofca.org